

Drôles de Bêtes **Inside**

Edito : Vous êtes un amoureux des animaux ? Vous pensez bien connaître le monde animal ? Venez (re)découvrir le monde étonnant et passionnant des animaux de manière ludique tout en vous instruisant dans ce numéro spécial ! Bonne lecture, bienvenue aux nouveaux lecteurs/lectrices et surtout bonne Saint Valentin ;)

Sommaire de ce numéro : *Les animaux peuvent-ils être amoureux ? - L'axolotl, une drôle de salamandre - Même pas bêtes ! La reproduction - drôle d'humour - Dune : tout sur le Shai-Hulud*

La photo du mois



Le dossier du mois

Les animaux peuvent-ils être amoureux ?



A quelques jours du **14 Février**, jour de la **fête des amoureux** et l'amour d'une manière plus générale, il peut être intéressant de s'interroger sur les **sentiments** que peut éprouver un animal envers l'un de ses congénères ou si tout simplement les animaux peuvent aimer.

Cependant, cette affection s'apparente-t-elle à de l'amour ? Difficile à dire... Tant qu'il n'y a pas de langage, il est très compliqué de détecter quelque chose qui ressemble à de l'amour.

Il faut néanmoins relever que **l'animal ne s'accouple pas avec « n'importe lequel » de ses congénères**, contrairement à ce que certaines rumeurs peuvent laisser entendre. Le concept de la **séduction** est tout aussi présent dans le monde animal que chez les humains.

- Certains oiseaux dansent ou chantent pour plaire la femelle
- Les mouches mâles offrent des cadeaux
- D'autres oiseaux construisent un nid pour la femelle

La question de l'amour animal passionne de nombreux **scientifiques** et donne de l'imagination à d'autres, par exemple le réalisateur français Laurent Charbonnier a imaginé un film intitulé « **Les Animaux amoureux** ».

Et vous, pensez-vous que les animaux puissent avoir une **vie sentimentale** ?

Ne serait-il pas adorable de voir les animaux célébrer eux aussi la Saint-Valentin ?

LES ANIMAUX ÉPROUVENT-ILS DES ÉMOTIONS ?

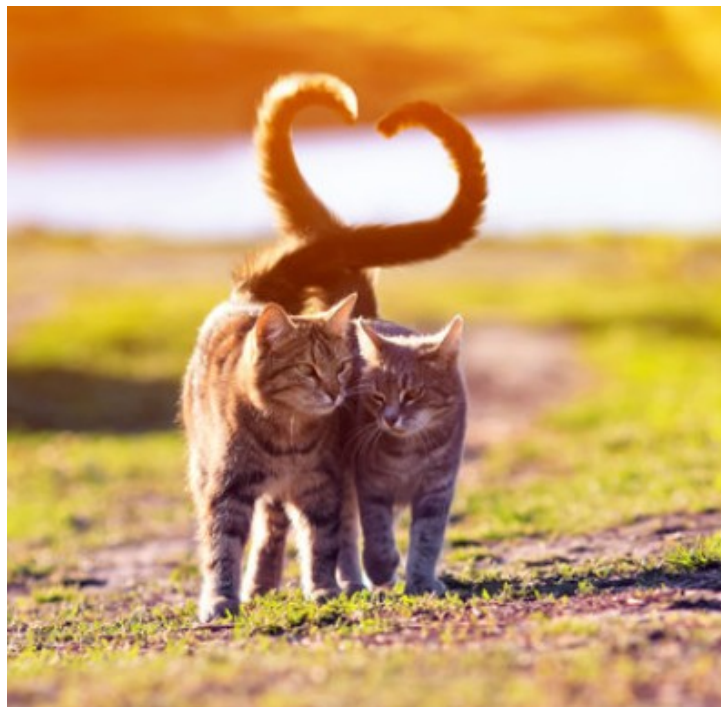
Les grands mammifères ressentent de nombreuses **émotions primaires**, telles que : la joie, la peur, la tristesse, la colère, le dégoût, la surprise.

Ces émotions ont un impact beaucoup plus primitif sur leurs vies que pour les humains. En effet celles-ci impactent leur façon de se nourrir, de se protéger, de se reproduire ou encore d'échanger avec leurs congénères. Elles ont donc pour objectif de **les aider à survivre et à s'adapter à leur environnement**.

C'est en partie pour cette raison que depuis 2015, l'animal est reconnu comme «un **être vivant doué de sensibilité**» dans le nouveau **Code civil**.

Il nous est en effet impossible de nier le fait que de nombreuses espèces animales peuvent ressentir des émotions, voire même certains **sentiments** (les sentiments étant la capacité à établir une relation de cause à effet entre l'émotion et son origine).

Il est important de souligner que si l'animal ressent de nombreuses émotions, ce-dernier n'éprouvera **pas d'émotions exemptes d'utilité**, telles que la haine ou la rancœur.



L'AMOUR AUTANT ANIMAL QU'HUMAIN ?

On peut remarquer que chez certaines espèces le **concept de couple** existe. Ces dernières développent en quelque sorte une **relation privilégiée**, qui dépasse une simple attirance physique.

Le gibbon, le cygne, le pingouin ou encore le corbeau sont des exemples concrets de la **fidélité animale**. En effet, ceux-ci n'ont en général qu'un **seul et même partenaire** avec lequel ils partageront un bout de leur vie.

Drôle de bête

« L'axolotl, une drôle de salamandre »



Le « chien d'eau mexicain »

Cet animal du Mexique doit son nom au nahuatl, une langue indigène du pays : « atl » signifie eau, et « xolo » chien/monstre. A l'origine, il vivait dans les lacs près de Mexico et dans des cratères volcaniques remplis d'eau. Aujourd'hui, l'espèce est menacée, notamment par la pollution et le réchauffement climatique, et on la trouve surtout dans des aquariums domestiques.

Des organes « magiques »

Une patte ou la queue coupées ? Une partie du cerveau ou un œil endommagés ? L'axolotl ne s'en inquiète pas ! Ses organes se reconstruisent seuls, sans laisser de cicatrices. Une particularité qui intéresse la médecine : nombre de ces animaux sont utilisés en laboratoires pour des travaux de recherche.

Une larve adulte

Cet amphibien reste toute sa vie à l'état de larve, ce qui ne l'empêche pas de se reproduire et de grandir jusqu'à atteindre 30 cm. Sa tête ronde est entourée de six branchies et son corps est pourvu de quatre pattes. Dans de rares cas, il devient adulte et ressemble alors à une salamandre, vivant sur Terre.

Bande de bêtes

« Même pas bêtes ! La reproduction, de Michel CYMES et Farah KESRI »



Saviez-vous que certaines espèces n'ont pas besoin de se toucher pour se reproduire ? Que certains poissons s'embrassent sur la bouche pour se séduire ? Que certains bébés se développent dans le corps du papa, comme ceux de l'hippocampe ? Que le crapaud aide sa femelle à accoucher ?

L'avis du prof de SVT : Humour et érudition se conjuguent dans ce documentaire illustré qui compare les modes de reproduction des animaux, humains compris, en balayant toutes les étapes de l'attraction à la naissance !

Drôle d'humour?



Deux poules regardent la télévision dans leur salon. Alors qu'une publicité montre un poulet rôti, l'une d'entre elles dit à l'autre :
- Change de chaîne, s'il te plaît, je n'ai jamais aimé les films d'horreur.

La star des bêtes

« Dune : tout sur le Shai-Hulud »



Parmi tous les éléments présents dans le film, le surgissement d'un colossal ver des sables venu du fin fond du désert marque particulièrement les spectateurs. Ce gigantesque monstre est très important dans la saga littéraire de Frank Herbert.

Mais avant d'en venir à ce mastodonte des sables, il convient de resituer l'intrigue de Dune. Le récit se déroule dans les années 10190. L'univers est géré par de grandes familles aristocratiques, les maisons du Landsraad. Elles sont unies sous l'égide de l'Empereur Shaddam IV. L'histoire se passe sur la planète Arrakis, entièrement désertique. Cette dernière est plus connue sous le nom de Dune. Elle est au centre de toutes les attentions et les convoitises car on y trouve l'Épice.

CONTRÔLER L'ÉPICE

L'Épice est une sorte de drogue qui a le pouvoir de prolonger la vie et de renforcer les défenses immunitaires. Elle permet aussi les voyages dans l'espace en provoquant une forme de prescience sans laquelle toute navigation interstellaire rapide est impossible. C'est cette substance qui donne à certains personnages ces yeux bleus caractéristiques. Au début de l'intrigue, le Duc Leto Atréides est nommé gouverneur d'Arrakis. Il vient donc y vivre avec sa femme Jessica et son fils Paul. Après avoir été trahi par l'Empereur Shaddam IV, Paul Atréides va venger sa famille et reconquérir la planète Dune, afin de retrouver le contrôle de l'Épice.

Pour ce faire, le héros va s'allier aux Fremen, le peuple du désert et premiers habitants d'Arrakis. Cette communauté se décrit comme les "Hommes libres de Dune" (le nom de Fremen vient de Free men en anglais). Pour ce groupe, le ver des sables est un animal sacré et vénéré. Ils sont les "seigneurs du désert" et les créateurs du précieux Epice tant convoité par la galaxie.

LE SHAI-HULUD SACRÉ

Les Fremen nomment ces vers "Shai-Hulud". Ils se déplacent sous terre dans l'immense désert d'Arrakis et sont vitaux pour l'écosystème de la planète. Les natifs font très attention quand ils marchent sur le sable afin de ne pas déranger l'animal, très sensible aux vibrations. Le Shai-Hulud est en effet aveugle et se dirige grâce au son. Si on ne sait pas comment se déplacer dans le désert, on peut vite finir au fond de la gueule d'un ver !



Les créatures font partie de ce qu'on appelle "le cycle de l'Epice" ; ce sont elles qui sécrètent cette drogue recherchée dans tout l'univers. Ces titans des sables peuvent mesurer jusqu'à 400 mètres de long. La gueule des vers mâles peut atteindre 80 mètres de diamètre. Un ensemble de plusieurs milliers de dents de cristal de carbo-silice organique entourent l'orifice buccal dans un motif circulaire. Un ver femelle atteint la maturité sexuelle après environ 1000 ans. Quant au ver mâle, il arrive à maturité après environ 1100 ans. Une version maléfique du Shai-Hulud existe, le "Shaïtan" (diable en arabe). Ce dernier est très agressif et peut gober des villages entiers dans sa gueule gargantuesque. Quand ils se déplacent, les vers des sables font vibrer le désert tout entier et provoquent des secousses dans le sable.

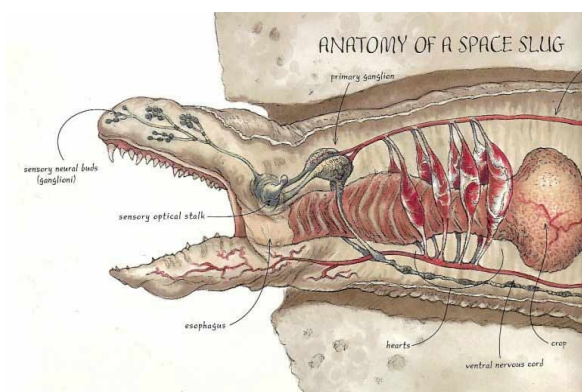
APPRIVOISER LE VER

À noter enfin que les Fremen sont parvenus à dompter les vers des sables et les chevaucher aux moyens de crochets insérés entre leurs anneaux. On aperçoit l'un de ces spécimens à la fin du film de Denis Villeneuve.

Les "petits" vers (20 à 30 mètres de long) sont aussi utilisés pour extraire de l'essence d'Epice, ce qui permet d'avoir des visions du passé et du futur. Pour y parvenir, il faut les plonger dans l'eau. En mourant, ils transforment le liquide en Epice.

Le savais-tu ? Ce que Star Wars doit à Dune.

Les vers des sables tiennent une place déterminante dans Dune. Dans Star Wars, leurs rôles plus modestes n'en sont pas moins décisifs. L'Exogorth de l'Empire contre-attaque sert de planque pour le vaisseau d'Han Solo tandis que le Sarlaac du Retour du Jedi boulotte les ennemis de Jabba le Hutt sur Tatooine.



Sources :

<https://www.animauxsante.com/animaux-peuvent-ils-etre-amoureux/>

<https://www.youtube.com/watch?v=8USTKEYULZk>

<https://www.lense.fr/news/les-hilarants-finalistes-des-wildlife-comedy-awards-2021/#gallery-4>

https://www.allocine.fr/article/fichearticle_gen_carticle=18702681.html

<http://pouletroti.centerblog.net/rub-les-poulet-roti.html>

